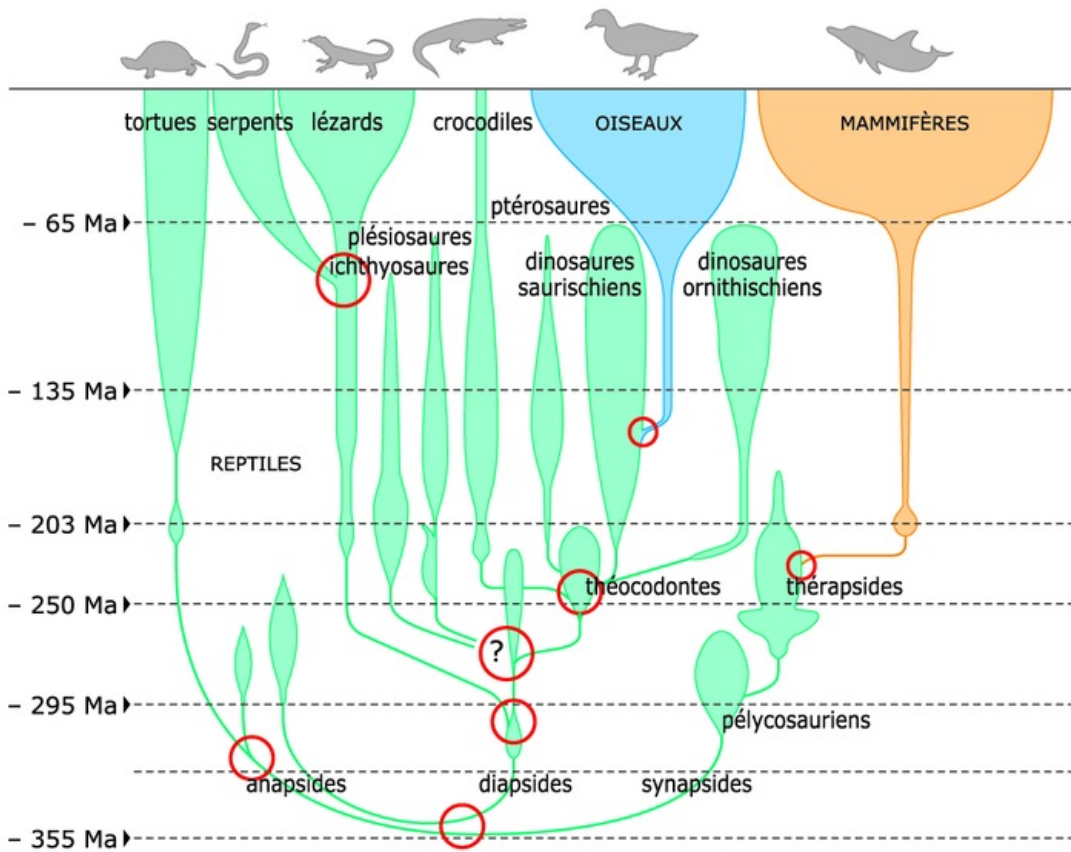


# L'arbre phylogénétique des reptiles, oiseaux et mammifères



○ ancêtre commun hypothétique  
Ma = Millions d'années

La surface des figurés est proportionnelle au nombre d'espèces

Un arbre phylogénétique est un diagramme traduisant les relations de filiation entre les espèces et leur plus proche ancêtre commun. Il faut cependant noter que ces ancêtres sont hypothétiques puisque déduits de l'analyse des caractères homologues, par définition différents du caractère ancestral.

On a pu ainsi construire l'arbre du vivant qui montre les relations phylogénétiques entre les espèces et permet de remonter de proche en proche jusqu'à l'origine de la vie, il y a quelque 3,5 milliards d'années. La figure ci-dessous présente la partie de cet arbre correspondant aux reptiles, aux oiseaux et aux mammifères, dont l'ancêtre commun hypothétique est daté de quelque 350 millions d'années.