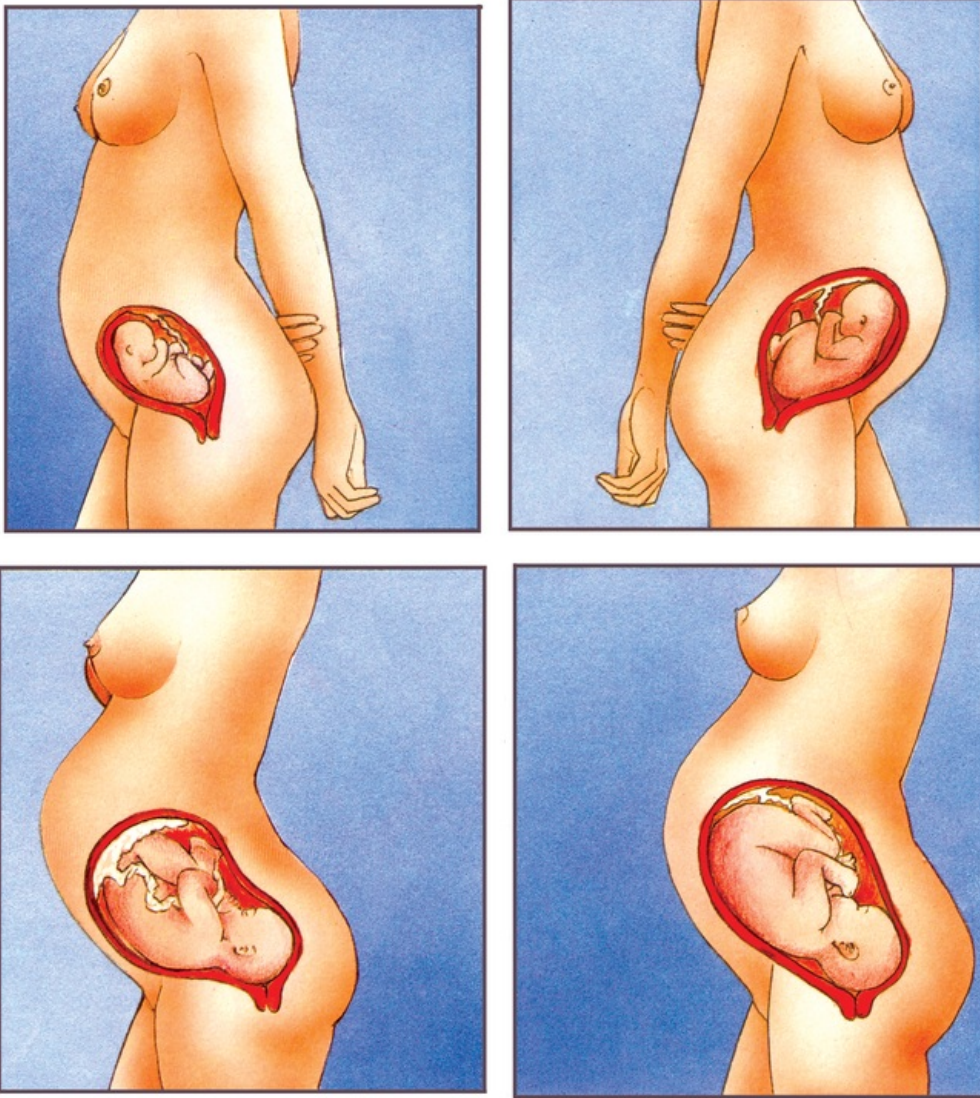


## Le développement d'un bébé pendant la grossesse



Avant de naître, le bébé se développe pendant 9 mois dans le ventre maternel. Le **cordon ombilical** lui permet d'être **nourri** tout au long de la grossesse. Ce cordon est coupé à la naissance et la cicatrice de cette opération forme le nombril.

Vers 5 semaines, l'embryon mesure 5 cm. Au début du troisième mois le fœtus présente un aspect humain et on peut reconnaître son sexe. À la fin du sixième mois, le fœtus mesure 30 cm et à la naissance, sa taille est en moyenne de 50 cm.